

Discursos, evidencias y consecuencias de la desigualdad: aportes desde la sociología

Martín Benavides

Introducción

- ¿Qué puede decir la sociología sobre la paradoja (planteada por recientes estudios económicos) de igual o mayor polarización (Informe Sobre Desarrollo Humano, 2010) y reducción de la desigualdad (Jaramillo, 2010)?
- En las últimas tres décadas, desde las ciencias sociales se han producido dos tipos de discursos relacionados a la pregunta sobre el cambio y continuidad en la estructura social peruana:
 - I. El discurso del debilitamiento de las clases sociales
 - II. El discurso de la continuidad de la exclusión social.

I. Primer discurso: Los desafíos a la estructura social desde los nuevos empresarios

Conformación de un nuevo sujeto en el Perú: la plebe urbana (Franco, 1991), resultado de la migración desde las zonas rurales (DESCO 2003, “Perú hoy ¿La clase media existe?”, Introducción)

- Emergencia del sector informal (pequeños y micro empresarios)
- Desde los años noventa se dejaba ver a través de una **fuerte presencia económica, social y política** manifiesta, por ej. en el voto por Fujimori (Villarán, 1990)
- Encuentro entre el mundo popular y la modernidad

La emergencia de este sector sería el motor principal de un proceso de indiferenciación social en el Perú.

- En palabras de Arellano *“Al final con ricos algo más pobres y con pobres algo más ricos compartiendo la misma vecindad, se estaría formando una sociedad donde cada vez es más difícil diferenciar a los unos de los otros”* (Arellano 2010, 48)

La estructura social (en términos económicos, culturales y sociales), se ve desafiada, se pone en cuestión (Arellano 2010)

- Ante los cambios que se van dando, Arellano plantea su propuesta: *“Más que una pirámide, la sociedad peruana es un gran rombo de vida”* (Arellano 2010, 31), un rombo de estilos de vida.
- Sin embargo, la visión de la sociedad peruana en una pirámide se basa en considerar el factor económico: ingresos y riqueza; la representación de un rombo de parte de Arellano se basa en considerar los estilos de vida (los cuales se basan en otros factores como el tipo o nivel de consumo, aspiraciones, preferencias, comportamientos, etc.)
 - Arellano critica una representación para proponer otra en reemplazo de ella, cuando se trata de formas **distintas** de representar a la sociedad (en la medida en que se basan en factores distintos)
 - Quizás la visión del rombo es válida, pero no (necesariamente) reemplazaría a la pirámide.

II. Segundo discurso: La sociedad excluyente

- Más que legitimarse una sociedad menos desigual, lo que está ocurriendo es la legitimidad de la desigualdad: una práctica que de manera explícita modela las relaciones sociales entre las personas, que tiene efectos directos en la estructuración del empleo y en el funcionamiento de, por ejemplo, las relaciones laborales en el país.
 - Según Vich (2006), los actores que manejan un discurso de modernización cuentan en realidad con un espíritu colonial.
- Citando a Boaventura de Souza Santos (2005), Vich señala: *“la fragmentación es creciente de una sociedad dividida en múltiples apartheid y polarizada en torno a ejes económicos, sociales, políticos y culturales”*.
- Según Ubilluz (2006) la oligarquía es como un núcleo duro que no se desvanece en el aire: como una fantasía o ilusión, para los blancos de clase alta, de que las razas se mantendrán intactas.
 - Según el autor, a pesar de que los “cholos” estén creando nuevos centros económicos y reclamando con mayor firmeza sus derechos ciudadanos, los blancos de clase alta tendrían el anhelo de que las cosas no cambien nunca

- Poder vigente del racismo en la delimitación de las diferencias.
 - En la sociedad peruana existen a la vez, palabras y sentimientos fuertemente discriminatorios y asimismo, una tendencia hacia la fusión (Nuggent 1992)
- Configuración de un espacio social (de jerarquías sociales) que puede simbolizarse con la figura de un **laberinto** recorrido por todos los actores sociales:
 - los caminos a recorrer “*están entrecruzados, simultáneamente bloqueados, casi*” (Nuggent 1992, 18)
 - los caminos pueden ser incluso límites (una pared puede llevarnos a detenernos o a continuar por otros caminos) y hay un centro al cual llegar.

III. Hipótesis: ensanchamiento en el medio (rombo?), clases medias a medias y reproducción en los extremos

- Necesidad de diferenciar espacios, circuitos sociales al interior de la estructura social para identificar las diferentes experiencias relativas de los grupos.
- Según Benavides (2008), habría existido mucha más reproducción (relativa a otros) de los grupos socioeconómicos-clases sociales situados en los extremos de la estructura social. Y menos reproducción en aquellos que transitan por el medio de la estructura. El espacio intermedio, el más dinámico por lo tanto, habría sido reconstituido por la movilidad descendente y movilidad ascendente pero de poca distancia: hipótesis sobre ensanchamiento de clases medias y sobre la existencia en los niveles intermedios mas bien de varias medias clases.

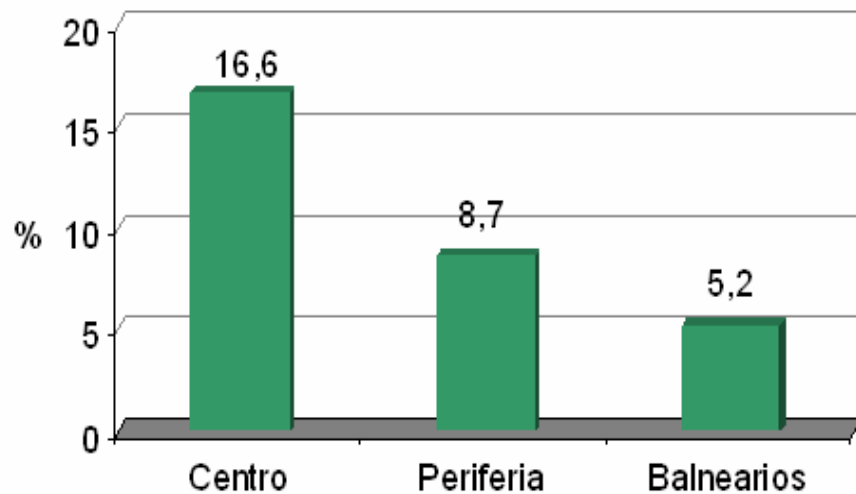
- Así las oportunidades relativas entre los grupos extremos cambian poco (polarización), a diferencia de las que se dan entre los grupos que se ubican en el medio (menos desiguales).

- **Evidencias complementarias:** Dentro de los grupos que, según las encuestadoras, corresponden a la clase media (B, C), existen grandes diferencias en términos de ingreso, de características del jefe de hogar, equipamiento, vivienda, tipos de consumo, auto-identidad social, etc. (DESCO 2003, “Perú hoy ¿La clase media existe?”, Introducción).
- Desde aspectos económicos como culturales, se ha producido un sentido común que distingue a dos clases medias:
 1. La tradicional: el rezago de las clases medias que, desarrolladas en los años cincuenta y sesenta, luego quedaron estancadas por la crisis
 2. La emergente: de origen popular, producto de la migración interna, ubicada en la periferia, con un rostro más plebeyo y andino.

IV. Consecuencias: reconstrucción de distritos de clases “medias” y comportamiento de clase social en los grupos menos móviles

IV. 1. Movilidad residencial de “corta distancia” vs. grandes desplazamientos sociales: más que desafiarse los distritos de mayor nivel socioeconómico, se desafían los distritos típicos de clase media (Calderón, 2009)

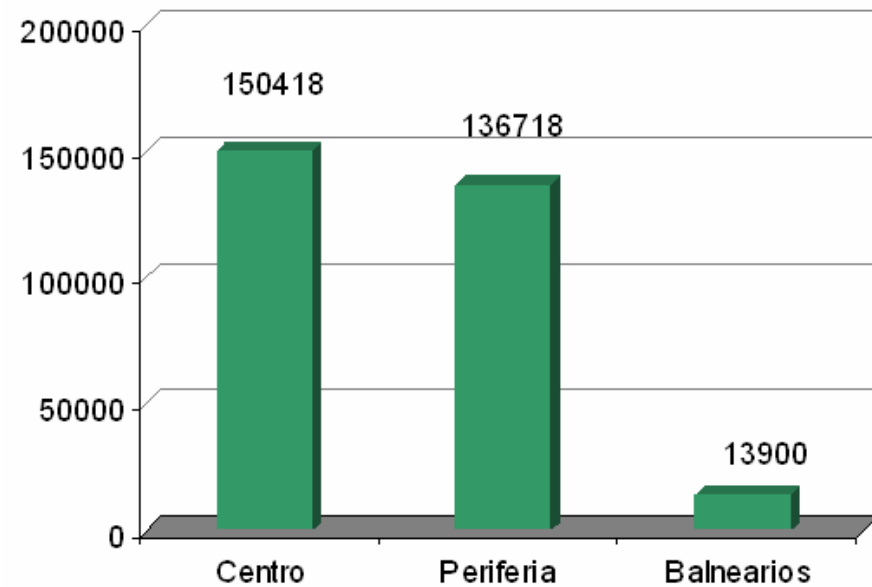
Proporción de población que se mudó entre 2002 y 2007, según lugar de origen (Lima metropolitana, jefes de hogar y cónyuges)



Porcentaje: Cantidad de personas que cambiaron de distrito y hace 5 años vivían en la zona x, entre población total de la zona x hace 5 años.

La zona puede ser: centro, periferia, balnearios.

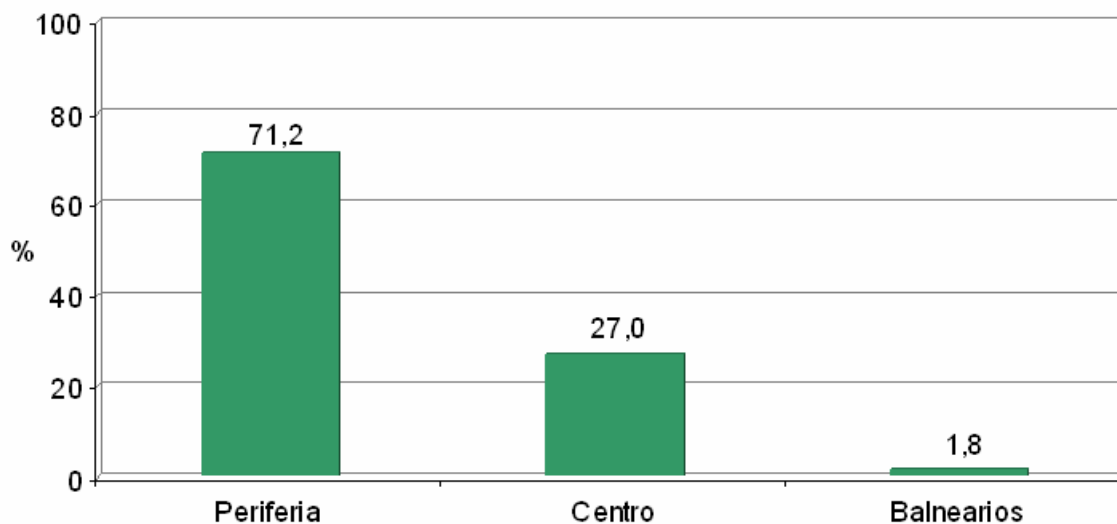
Población que se mudó entre 2002 y 2007, según lugar de origen (Lima metropolitana, jefes de hogar y cónyuges)



Casos: Cantidad de personas que cambiaron de distrito y hace 5 años vivían en la zona x.

La zona puede ser: centro, periferia, balnearios.

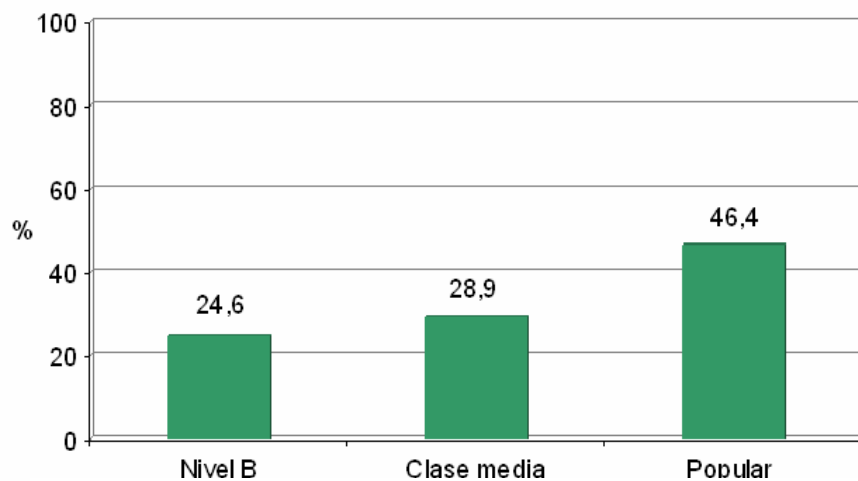
Proporción de población que se mudó de Los Olivos, según lugar de residencia actual (jefes de hogar y cónyuges)



Porcentaje: Cantidad de personas que se mudaron desde Los Olivos y durante el censo viven en la zona z, entre el total de personas que se mudaron desde Los Olivos.

La zona puede ser: centro, periferia, balnearios.

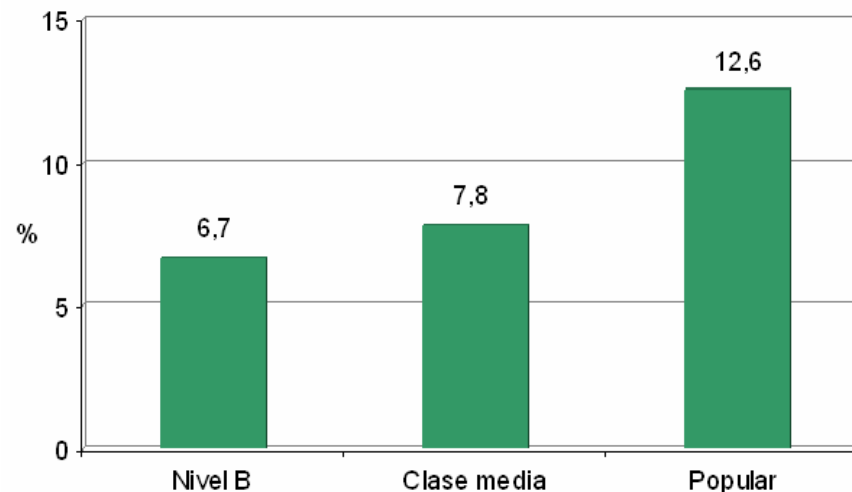
Proporción de población que se mudó de Los Olivos al Centro, según lugar de residencia actual



Porcentaje: Cantidad de personas que se mudaron desde Los Olivos a la zona Centro y viven en un distrito de tipo x, entre el total de personas que se mudaron desde Los Olivos a la zona Centro.

Districto: Nivel B (Clase alta), Clase media, Popular

Proporción de personas que se mudaron de los Olivos al Centro del total de personas móviles

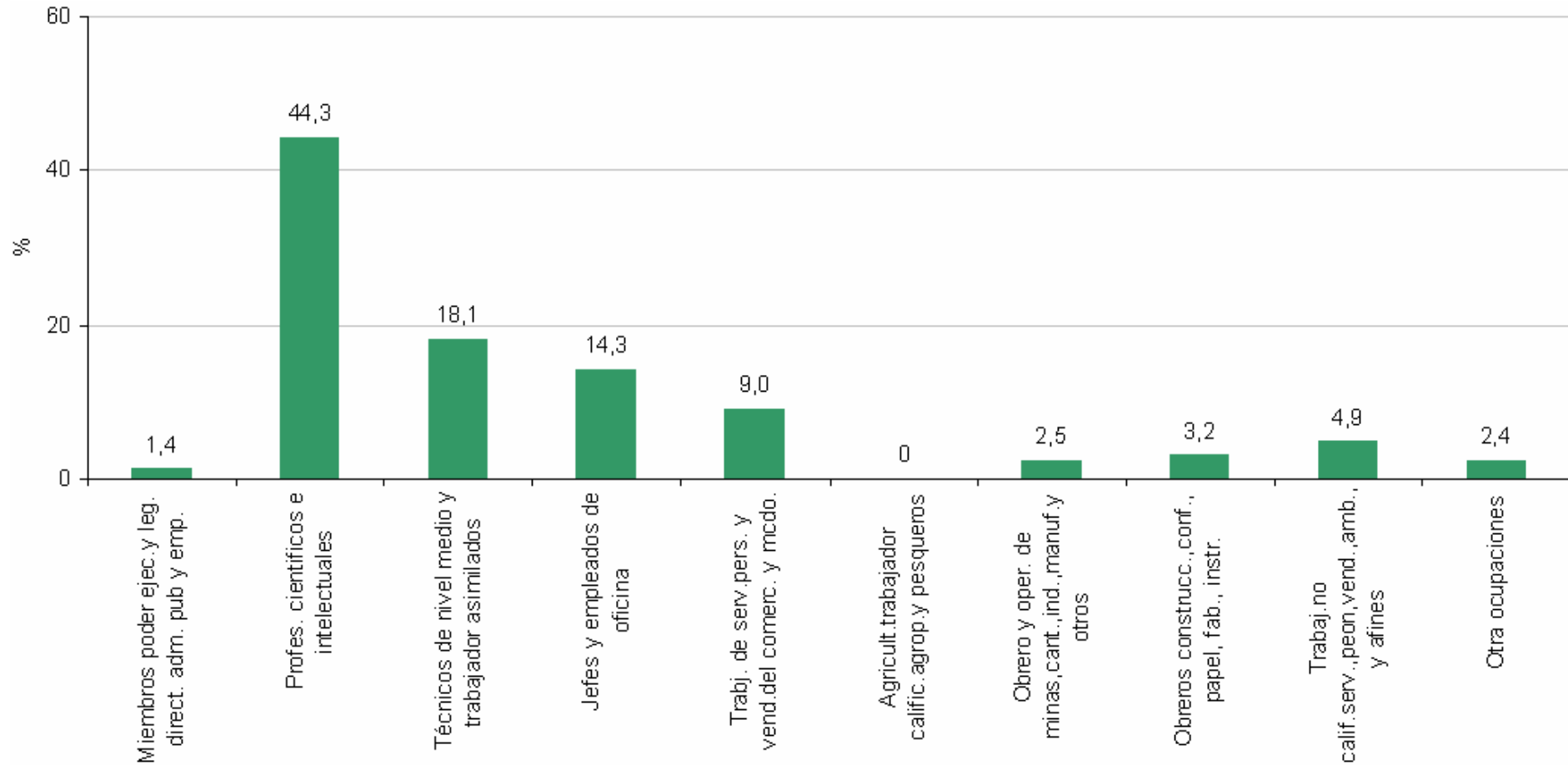


Porcentaje: Cantidad de personas que se mudaron desde Los Olivos a la zona Centro y viven en un distrito de tipo x, entre el total de personas que se mudaron desde Los Olivos.

Districto: Nivel B (Clase alta), Clase media, Popular

Distribución ocupacional de los que se mudaron de Los Olivos a distritos “nivel B” (Jefes de hogar y cónyuges)

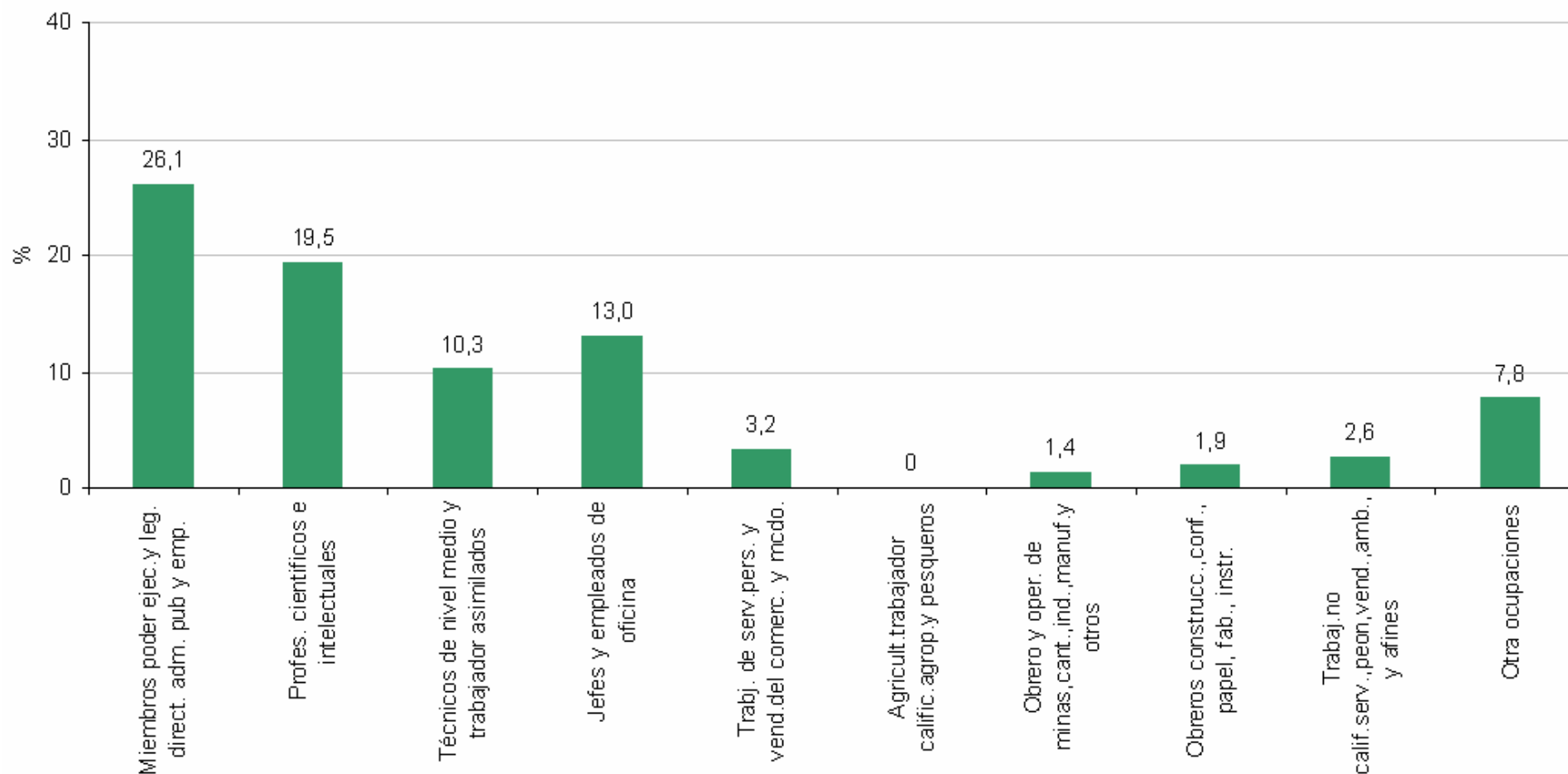
Fuente: Censo Nacional de Población 2007. INEI 2007. Elaboración propia.



Porcentaje: Cantidad de personas de ocupación k que se mudaron desde Los Olivos y durante el censo viven en distritos tipo “nivel B”, entre el total de personas que se mudaron desde Los Olivos y viven en distritos de tipo “nivel B”.

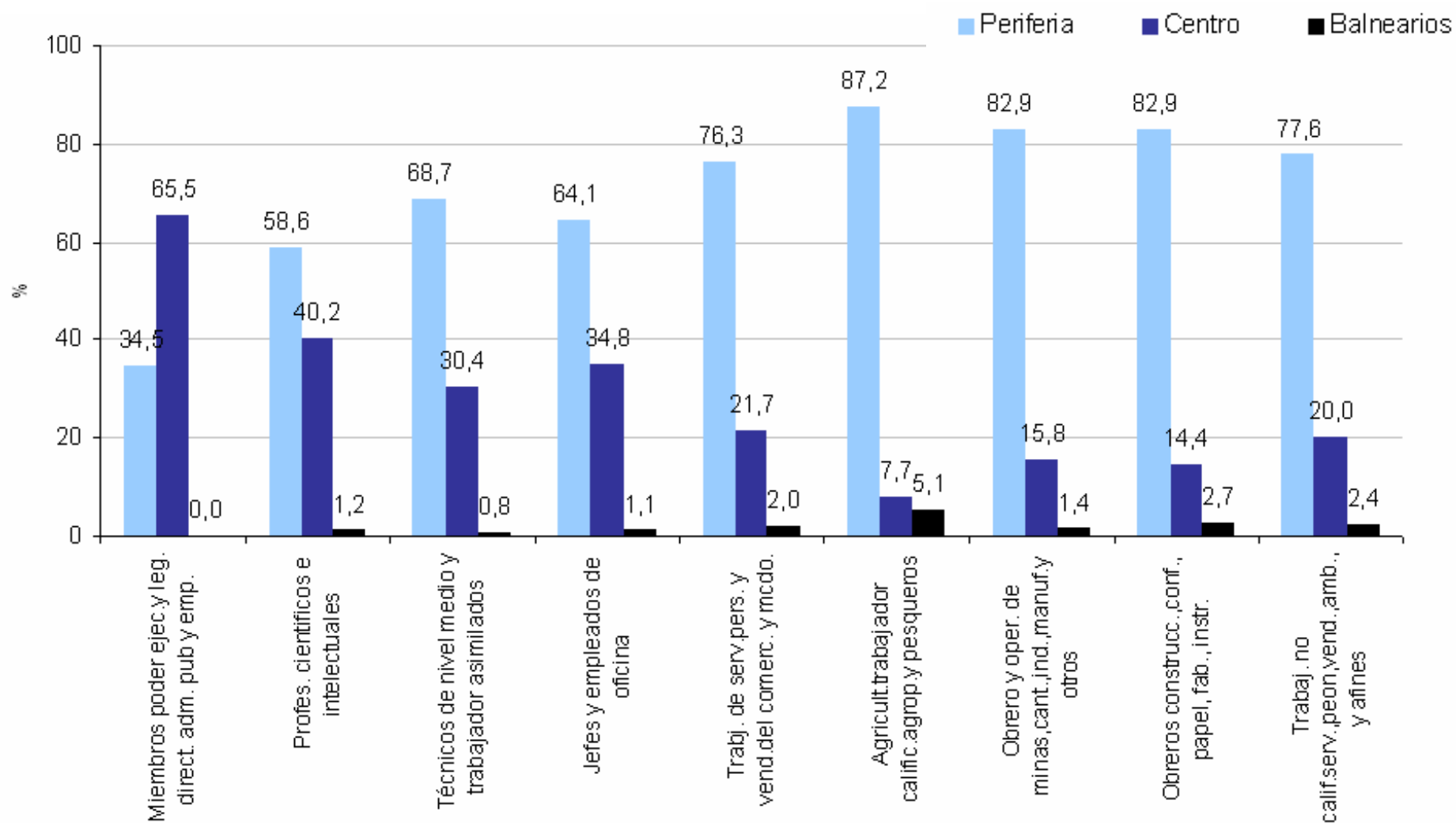
Proporción de los que se mudaron de Los Olivos a distritos “nivel B”, según ocupación (Jefes de hogar y cónyuges)

Fuente: Censo Nacional de Población 2007. INEI 2007. Elaboración propia.



Porcentaje: Cantidad de personas de ocupación k que se mudaron desde Los Olivos y durante el censo viven en distritos tipo “nivel B”, entre el total de personas de ocupación k que se mudaron desde Los Olivos.

Distribución ocupacional de los limeños que se mudaron de Comas, según lugar de residencia actual (Jefes de hogar y cónyuges)



Fuente: Censo Nacional de Población 2007. INEI 2007. Elaboración propia.

Porcentaje: Cantidad de personas de ocupación k que se mudaron desde Comas y durante el censo viven en la zona z, entre el total de personas de ocupación k que se mudaron desde Comas.

La zona puede ser: Periferia, Centro, Balnearios

La ocupación puede ser: Miembros poder ejec., profesionales e intelectuales., tecnicos de nivel medio., jefes y empleados., trabj serv pers., aqri., obrero y oper., obrero construcc., trab no calif., otras ocupac..

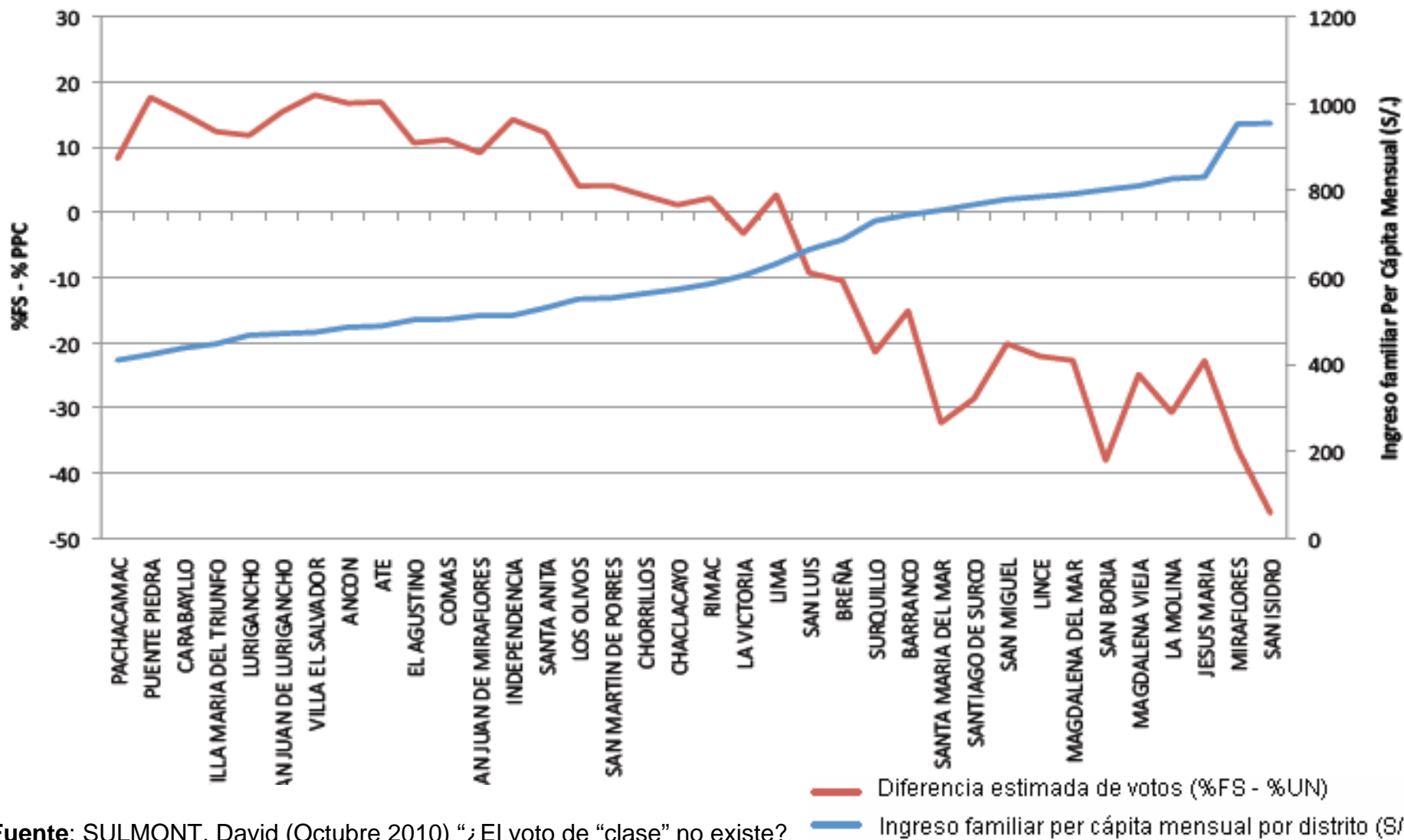
IV. 2. Aquellos grupos que tienen una mayor continuidad intergeneracional (más reproducción), tienen más probabilidades de comportarse como clases. Por ejemplo, diferencias en el voto (1) y en el consumo (2) entre grupos ubicados en los extremos.

En relación al voto

- Sólo habrá voto de clase, allí donde los grupos han tenido menos movilidad y hayan transmitido más su experiencia de una generación a otra.
 - (a) Voto cambiante (no de clase) por los independientes coincide con idea de heterogeneidad de medias clases.
 - (b) Ello habría coexistido con un voto relativamente diferente entre los grupos de los extremos

1. Diferencias en el voto en los grupos ubicados en extremos

LIMA: DIFERENCIA ESTIMADA DE VOTOS EN LAS ELECCIONES MUNICIPALES PROVINCIALES (%FS - % PPC) E INGRESO FAMILIAR PER CÁPITA MENSUAL POR DISTRITO (Se excuyen distritos "balnearios")

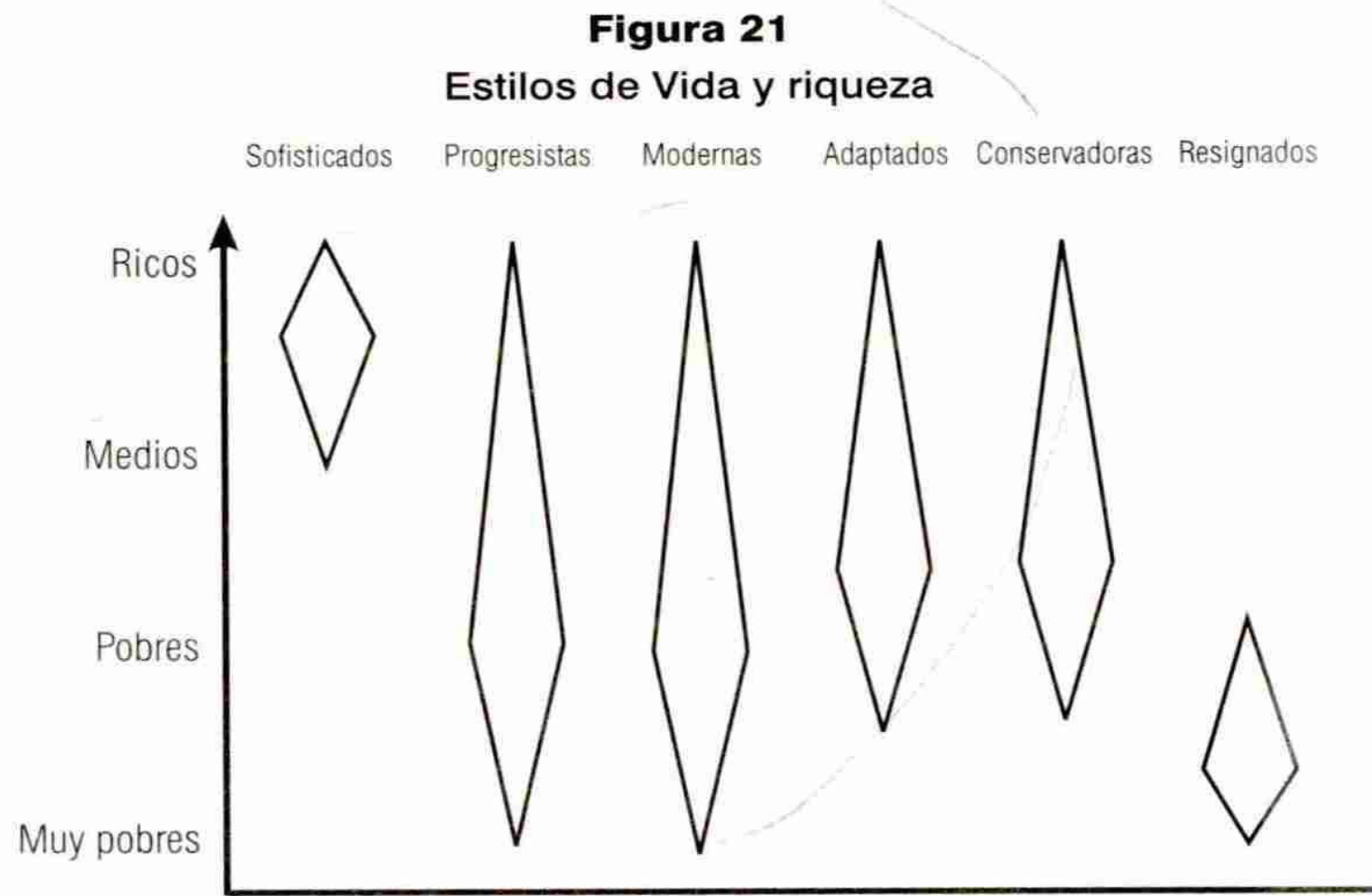


Fuente: SULMONT, David (Octubre 2010) "¿El voto de "clase" no existe?"

Consumo

- **Arellano, 2010: Estilos de vida y Nivel económico^[1]**: Al menos en los casos extremos (estilos de vida SOFISTICADO y RESIGNADO) el factor nivel socioeconómico es una variable de discriminación importante. El resto de estilos atravieza diferentes niveles socioeconómicos.

Diferencias de consumo (estilos de vida) en los grupos ubicados en extremos



Fuente: ARELLANO, Rolando (2010): "Al medio hay sitio", 119.

Cierre

- Dos procesos simultáneos: diferencias relativas poco cambiantes en experiencia social de grupos ubicados en los extremos de la estructural social y procesos muy dinámicos de parte de grupos emergentes que lleva a reconstrucción de las clases medias.
- Ausencias importantes: reflexiones muy orientadas por los impactos urbanos de la migración en zona rural
- Necesidad de un nuevo estudio global sobre los procesos de movilidad social

ANEXOS

"Área central"		Distritos "Periféricos"		Distritos "Balnearios"	
1	Barranco	1	Ate	1	Santa María del Mar
2	San Luis	2	San Martín de Porres	2	San Bartolo
3	Lince	3	San Juan de Lurigancho	3	Punta Negra
4	Magdalena	4	Cieneguilla	4	Punta Hermosa
5	Breña	5	Ventanilla	5	Pucusana
6	San Isidro	6	Lurin	6	Santa Rosa
7	Rimac	7	Pachacamac	7	Ancon
8	Pueblo Libre	8	Independencia		
9	Jesus Maria	9	Chaclacayo		
10	El Agustino	10	Lurigancho		
11	Surquillo	11	Villa El Salvador		
12	San Borja	12	Carabayllo		
13	San Miguel	13	Puente Piedra		
14	La Victoria	14	Comas		
15	Miraflores	15	Los Olivos		
16	Lima	16	Villa María del Triunfo		
17	Surco	17	San Juan de Miraflores		
18	Santa Anita				
19	La Molina				
20	Chorrillos				

Clasificación de los distritos de Lima metropolitana

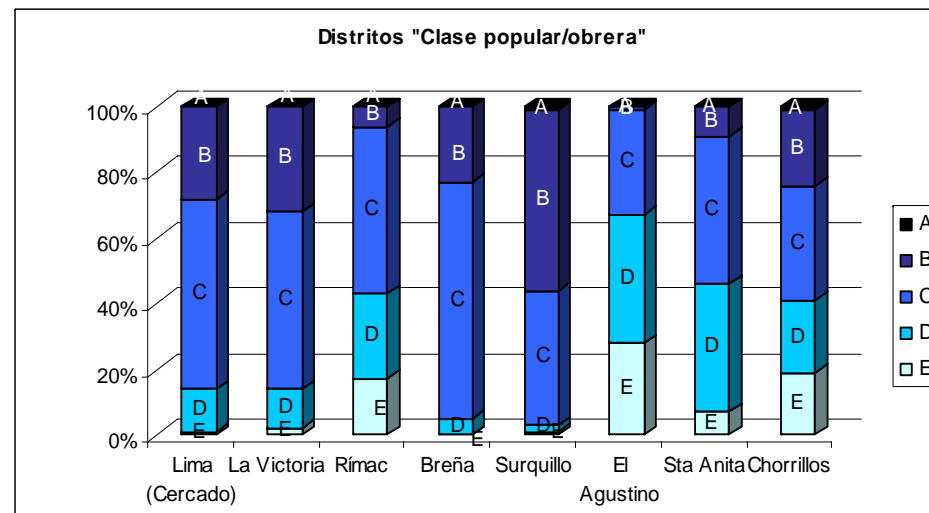
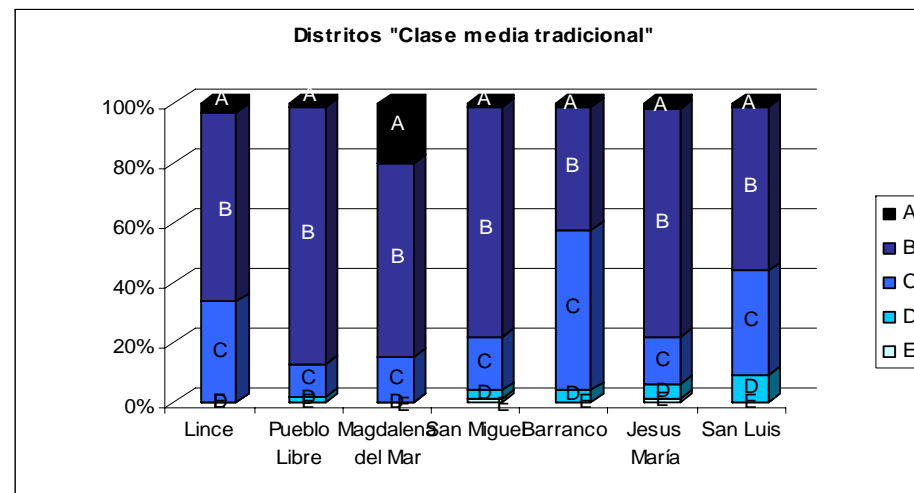
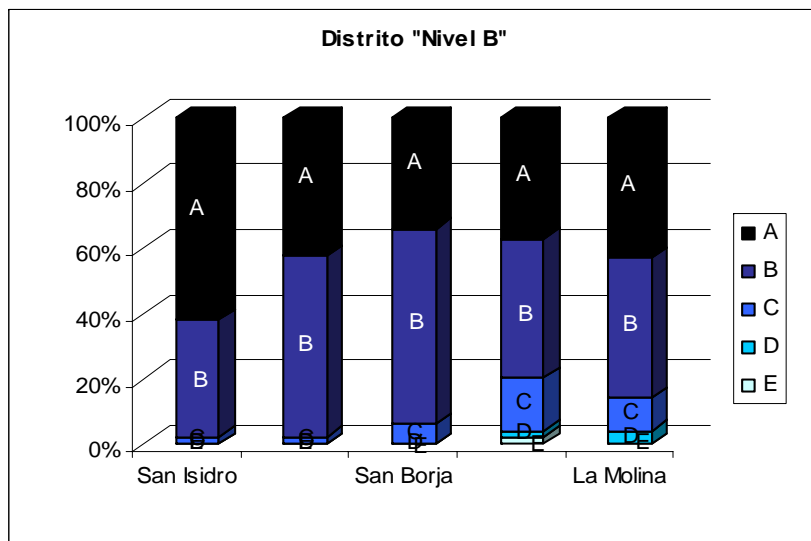
(en base a Calderón 2009)



Calderón, Julio. 2009. "El efecto Mivivienda. Política de vivienda para la clase media y diferenciación social." Sociológica, Año I No. 1: 151-168. Lima, Colegio de Sociólogos del Perú.

Clasificación distritos del área central (en base a Calderón 2009)

“Nivel B”	San Isidro, San Borja, Miraflores, Surco, La Molina
“Clase media”	Lince, Pueblo Libre, Magdalena, San Miguel, Barranco, Jesús María, San Luis
“Popular”	Lima, La Victoria, Rímac, Breña, Surquillo, El Agustino, Santa Anita, Chorrillos



Fuente: Ipsos Apoyo. Perfiles zonales de la Gran Lima 2010. Lima, 2010.